



MUNKAVÉDELEM

GINOP-5.3.7-VEKOP-17-2017-00001

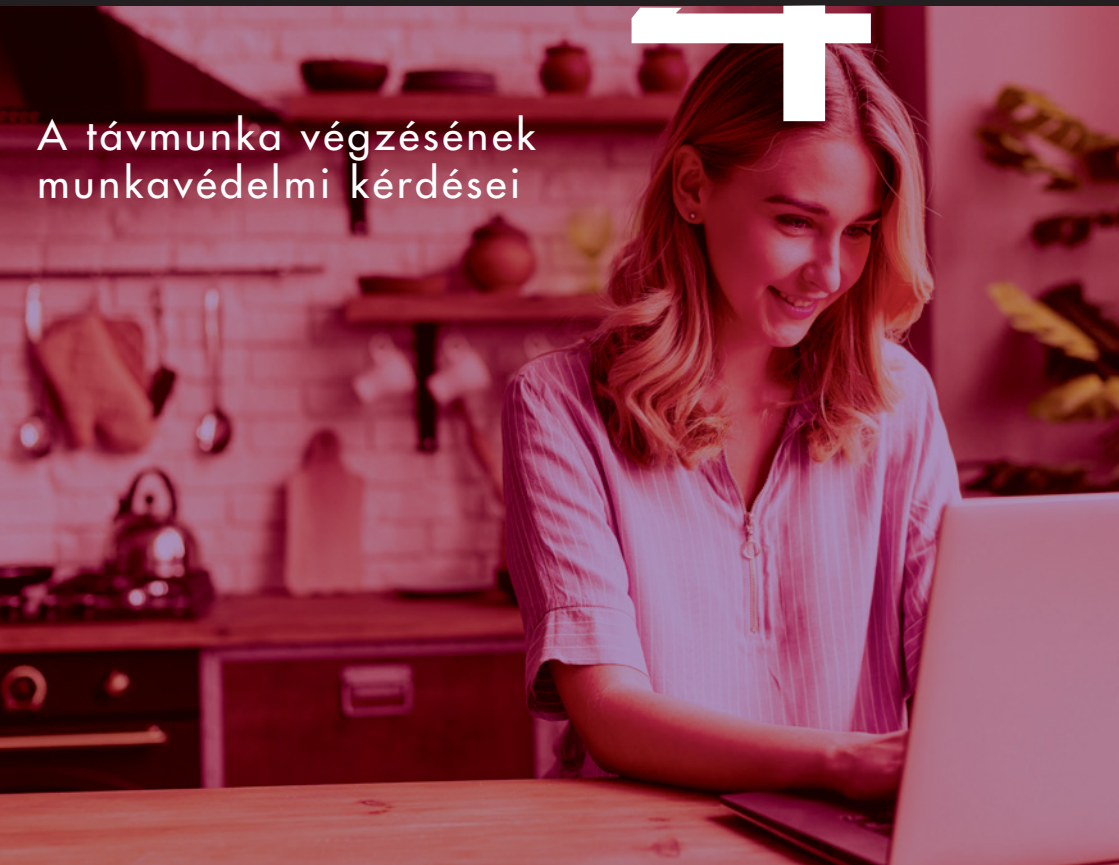
azonosító számú

„Jogszerű foglalkoztatás fejlesztése”

elnevezésű kiemelt projekt

# MUNKAVEDELEM

A távmunka végzésének  
munkavédelmi kérdései



## Mi a távmunka?

Távmunkavégzés esetén a munkavállaló a munkát a munkaidő egy részében vagy egészében a munkáltató telephelyétől elkülönült helyen végzi.

## A távmunka végzésére vonatkozó alapvető előírások:

- A távmunka végzés – a munkáltatóval kötött megállapodás alapján – a munkavállaló által biztosított munkaeszközzel is történhet. Az ilyen munkaeszköz esetén a munkáltató a kockázatértékelés elvégzése során győződik meg a munkaeszköz egészséget nem veszélyeztető és biztonságos állapotáról. A munkaeszköz egészséget nem veszélyeztető és biztonságos állapotának fenntartásáról ebben az esetben a munkavállaló gondoskodik.
- A munkáltató a munkavállalót tájékoztatja az Mvt. VI. Fejezetében meghatározott munkahelyi munkavédelmi tanácskozási és érdekképviselési lehetőségekről és gyakorlatról, továbbá az ezzel összefüggő feladatot ellátó felelős személyekről, elérhetőségük adatairól.

**A távmunkavégzés sajátosságait figyelembe véve főként az alábbi két törvény rendelkezéseit kell alkalmazni.**

- a munka törvénykönyvéről szóló 2012. évi I. törvény (**Mt.**) szabályozza a távmunkavégzésre vonatkozó különös munkajogi szabályokat,
- az általánostól eltérő munkavédelmi szabályokat pedig a munkavédelemről szóló 1993. évi XCIII. törvény (**Mvt.**) tartalmazza.

## Az Mvt. megkülönbözteti

- az információtechnológiai vagy számítástechnikai eszközzel, rendszerrel (számítástechnikai eszköz) végzett távmunkavégzést és,
- a nem számítástechnikai eszközzel végzett távmunkavégzést.

**FONTOS: a részbeni távmunka lehetősége azt jelenti, hogy pl. heti 2-3 napot is dolgozhatnak távmunkában a munkavállalók, ami megállapodás kérdése.**

**Az átalánydíj bevezetésével a munkaadónak a mindenkor minimálbér 10 százalékát nem szükséges tételesen, számla alapján elszámolnia.** A távmunkában dolgozók így akár havi 20 ezer forintot kaphatnak a feladataik ellátásával kapcsolatos költségekre (rezi, internet, biztosítás stb.).

**Az egészséget nem veszélyeztető és biztonságos munkavégzés feltételeinek megteremtése** az Mvt. 2. § (2) bekezdése értelmében, **távmunka esetén is a munkáltató felelőssége**, amelyet nem érintenek a munkavállalók munkavédelmi kötelezettségei.

## Mi minősül a távmunkavégzés helyszínének?

Az Mvt. 87. § 5. pontja alapján **munkahelynek minősül minden olyan szabad vagy zárt tér, ahol munkavégzés céljából vagy azzal összefüggésben munkavállalók tartózkodnak.**

A távmunkavégzés helyére vonatkozó szabályok eltérőek, attól függően, hogy a távmunkát **számítástechnikai eszközzel vagy nem számítástechnikai eszközzel** végzi a munkavállaló.

A **számítástechnikai eszközzel végzett távmunka** esetén a **munkáltató írásban tájékoztatja a munkavállalót a munkavégzéshez szükséges, egészséget nem veszélyeztető és biztonságos munkakörülmények szabályairól.** A munkáltató tájékoztatása alapján, a biztonságos munkakörülmények teljesülésére figyelemmel választja meg a munkavállaló a munkavégzés helyét.



Amennyiben a munkáltató és a munkavállaló abban állapodnak meg, hogy a munkavállaló saját otthonában, vagy az általa választott egyéb konkrét helyen végzi a munkáját számítástechnikai eszközzel, akkor az a hely, ahol ezt a tevékenységet folytatja munkahelynek tekintendő, függetlenül attól, hogy az nem a munkáltató székhelye, telephelye, illetve nem áll a munkáltató közvetlen vagy közvetett ellenőrzése alatt.

Amennyiben a távmunkavégzés a munkavállaló otthonában történik, nem az egész lakás tekinthető **munkahelynek, hanem az a legalább 2–4 m<sup>2</sup>-es terület, ahol a munkaasztal, munkaszék, számítógép, irattároló szekrény stb. van elhelyezve.**

Amennyiben a felek másként nem állapodnak meg, a munkáltató a munkavédelmi szabályok megtartását számítástechnikai eszköz alkalmazásával távolról ellenőrizheti.

**A nem számítástechnikai eszközzel végzett távmunka esetén a felek írásban állapodnak meg a munkavégzés helyéről** (távmunkavégzési hely). A távmunkavégzés csak a munkáltató által **munkavédelmi szempontból előzetesen megfelelőnek minősített távmunkavégzési helyen** folytatható.

**A távmunkavégzésre szolgáló munkahely munkavédelmi szempontból megfelelő minősítése érdekében a munkáltatónak el kell végeznie a kockázatértékelést.**

A helyiségnek többek között megfelelően szellőztethetőnek, fűthetőnek, természetes és mesterséges megvilágítással ellátottnak kell lennie, a munkaeszközöknek meg kell felelniük a biztonságos, egészséget nem veszélyeztető munkavégzés feltételeinek.

A távmunkavégzési helyen a munkavállaló a munkáltató hozzájárulása nélkül nem változtathatja meg a munkakörülményeket.

A munkáltatónak vagy megbízottjának az **Mvt. 86/C. § (4)** bekezdése értelmében **rendszeresen meg kell győződnie arról, hogy a távmunkavégzési helyen a munkakörülmények megfelelnek-e a követelményeknek**, a munkavállaló ismeri, illetve megtartja-e a rá vonatkozó rendelkezéseket. Az **Mvt. 86/C. § (7)** bekezdése értelmében a munkavédelmi hatóság csak előzetes tájékoztatás alapján **végezhet ellenőrzést a távmunkavégzés helyszínén**. A hatósági ellenőrzés a távmunkavégzés helyeként szolgáló ingatlant használó más személy számára aránytalan terhet nem jelenthet.

## **Távmunka esetén mi vonatkozik az alkalmazott munkaeszközökre?**

Távmunkánál mind az Mvt., mind az Mt. lehetőséget biztosít arra, hogy a felek úgy állapodjanak meg, hogy a **munkafeladat ellátásához szükséges munkaeszközöket a munkavállaló maga biztosítja**. A távmunkavégzés során könnyen behatárolható, hogy a munkavállaló milyen munkaeszközöket biztosíthat saját maga számára. A **munkáltató** azonban a munkavállalóval kötött megállapodással nem mentesül az Mvt. 2. § (2) bekezdésében foglalt objektív felelőssége alól. Azaz **meg kell győződnie arról, hogy a munkavállaló által beszerzett, illetve igénybe vett munkaeszközök megfelelnek az egészséget nem veszélyeztető, biztonságos munkavégzés követelményének**. Az ilyen munkaeszköz esetén a munkáltató a kockázatértékelés elvégzése során győződik meg a munkaeszköz biztonságos állapotáról. A munkaeszköz állapotának vizsgálatához, ideértve a munkavédelmi dokumentációk, megfelelőségi nyilatkozata-







tok, tanúsítványok, az üzemeltetéshez szükséges utasítások meglétének és szakmai tartalmának ellenőrzését, elengedhetetlen a munkavédelmi előírások ismerete. Tehát az ellenőrzést – a kockázatértékelés során – munkabiztonsági és munkaegészségügyi szaktevékenység ellátására jogosult szakember végezheti el. **A munkaeszköz biztonságos állapotának fenntartásáról ebben az esetben a munkavállaló gondoskodik.**

## **Kell-e a munkáltatónak kockázatértékelést készítenie a távmunka végzésére?**

Az Mvt. 54. §-ban foglaltak alapján a **munkáltatónak** minden általa végzett tevékenységre vonatkozóan **el kell végezni a kockázatértékelést, amelyben köteles minőségileg, illetve szükség esetén mennyiségileg értékelni a munkavállalók egészségét és biztonságát veszélyeztető kockázatokat**, különös tekintettel az alkalmazott munkaeszközökre, a munkavállalókat érő terhelésekre, mely alól a távmunkavégzésből eredő kockázatok sem jelentenek kivételt.

## **Kell-e munkavédelmi oktatást tartani távmunkavégzés esetén?**

A távmunkavégzés speciális jellegére tekintettel ugyancsak különösen fontos szerepe van annak, hogy a munkáltató a kockázatok felmérésének eredménye alapján, de még a munkavégzés megkezdése előtt a munkavállaló **munkavédelmi oktatása során térjen ki a távmunkavégzés során felmerülő veszélyekre, egészségkárosító kockázatokra, valamint a szükséges megelőző és védőintézkedésekre.**

## **Távmunkavégzés során történt baleset munkabalesetnek minősül-e?**

A távmunka végzése során bekövetkezett balesetet a munkavállalónak jeleznie kell a munkáltató részére. A munkáltatónak a balesetet meg kell vizsgálnia és el kell döntenie, hogy munkabalesetnek tekinti-e. Az Mvt. azokat a baleseteket tekinti **munkabalesetnek, amelyek a munkavégzés során vagy azzal összefüggésben következnek be.** Amennyiben a munkáltató munkabalesetnek minősíti a balesetet, ki kell vizsgálnia a baleset körülményeit.

A felek a **nem számítástechnikai eszközzel végzett távmunkára vonatkozó megállapodás** megkötésekor meghatározzák, hogy a távmunkavégzés mely munkatevékenységekre és munkahelyre terjed ki, így a munkatevékenységet és a munkahelyet célszerű úgy körülhatárolni, hogy az egyértelműen azonosítható legyen. Amennyiben a munkavállaló a tevékenységét a **megjelölt helyen végzi**, úgy az őt ezen a munkaterületen érő baleset olyan balesetnek tekintendő, **mely a munkavégzés során következik be, így munkabalesetnek minősül.**

Amennyiben munkaeszköz használata során következik be munkabaleset, a balesetet követően az érintett munkaeszközt az Mvt. 23. § (2) bekezdése alapján, soron kívüli ellenőrzésnek kell alávetni.

A fentiekből jól kiolvasható, hogy napjainkban egyre inkább terjedő távmunka munkavédelmi vonatkozásai is alaposan szabályozottá váltak, így minimálisra csökkent annak lehetősége, hogy a munkáltató a munkavédelmi előírások nagyobb részét megkerülje azzal, hogy a munkavállalót otthoni környezetben foglalkoztatja.





Munkavédelmi ellenőrzés kezdeményezése céljából panaszt, bejelentést tehet személyesen, telefonon, írásban a konkrét munkáltató, illetőleg a konkrét munkavégzési hely megjelölésével – a munkavégzés helye szerint – területileg illetékes kormányhivatalhoz. A munkavédelmi feladatkörében eljáró kormányhivatal az illetékességi területén valamennyi munkahelyen ellenőrzést tarthat, függetlenül a foglalkoztató székhelyétől és telephelyétől.

A szükséges elérhetőségek megtalálhatóak a  
[www.kormanyhivatal.hu](http://www.kormanyhivatal.hu), valamint a <https://mvff.munka.hu/> honlapon.



## MUNKAVÉDELEM

GINOP-5.3.7-VEKOP-17-2017-00001 azonosító számú  
„Jogszerű foglalkoztatás fejlesztése” elnevezésű kiemelt projekt

Készítette:

Technológiai és Ipari Minisztérium  
Munkavédelmi Irányítási Főosztály

2022

**SZÉCHENYI** 



MAGYARORSZÁG  
KORMÁNYA

Európai Unió  
Európai Szociális  
Alap



**BEFEKTETÉS A JÖVŐBE**