

# FAIPARI CÉLVIZSGÁLAT

## Példatár

### Általános munkavédelmi követelmények

### Munkahelyek kialakításának általános követelményei

#### Pozitív példák:



Védőital biztosítása a munkavállalók számára



Pozitív példa a megfelelő felszereltségű szociális helységekre – öltöző, pihenő, étkező és zuhanyozó.



A bútorgyártás során felhasznált bútorlapok szabályos tárolása



Faipari műhely ajtaján lévő biztonsági jel



Biztonsági jelek az üzem ajtaján



A gépek a központi elszívó berendezésbe az előírásoknak megfelelően vannak bekötve



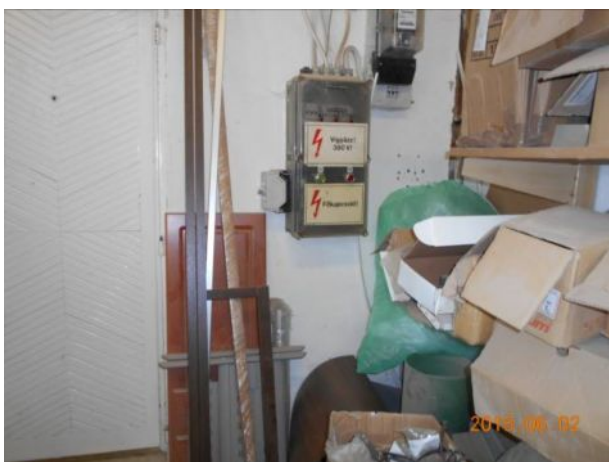
### Negatív példák:



Az étkezőasztal a faipari üzemben volt elhelyezve.



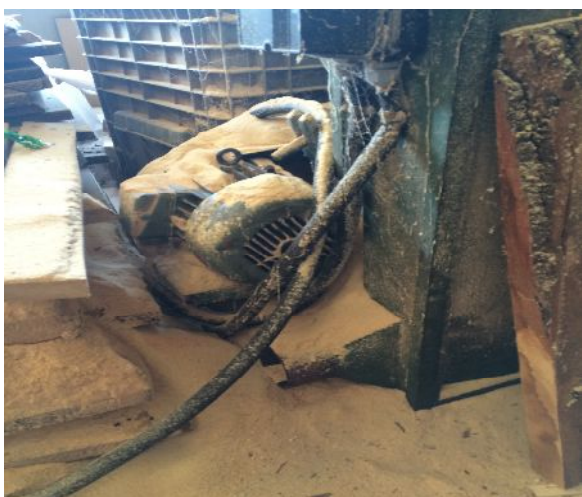
Nem higiénikus zuhanyozó



Kapcsolószekrény nem megközelíthető



Lapanyagokkal eltorlaszolt közlekedési út



Faportól szennyezett munkahely





Szélező körfűrészgép környezete erősen szennyezett volt faporról és forgácscsal, az elszívó hálózatba nem volt bekötve.



A falra szerelt 230 V-os villamos dugaszoló aljzatok fedele több helyen hiányzott, így a por elleni védelmük elmaradt.



Rögzítetlen és a másik képen letört kezelőelemű vészleállítók



Az étkezőhöz vezető lépcsősor felett a fejmagasságban lévő áthidaló elemen a veszélyes, fejsérülést okozható részt nem jelölték figyelemfelhívó jelöléssel.



A szalagfűrészlapokat tároltak szabálytalanul, fogakkal kifelé fordítva

## Egyéni védőeszközök

### Pozitív példák:



Légzésvédő eszközhöz biztosított megfelelő védelmi képességű, érvényes szavatosságú tiszta szűrőbetét



Hallásvédő eszköz és pormaszk viselésére figyelmeztető felirat





A munkavállalók a munkavégzésük során viselték a munkáltató által biztosított egyéni légzésvédő eszközeiket.



Felügyelői zajmérés, a munkavállaló használja a rendelkezésére bocsátott egyéni védőeszközöket.



A munkavállalók védelme érdekében a munkáltató korlátlanul biztosítja az egyéni védőeszközöket (légzésvédő-, hallásvédő eszköz, védőkesztyű és védőszemüveg)

### **Negatív példák:**



Lyukas, szakadt védőkesztyűk



Védőcipő hiánya



Erősen szennyezett FFP2-es légzésvédő pormaszok



Szabálytalanul tárolt, porral szennyezett hallásvédő fültokok



## Faipari munkaeszközök

### Faipari gépek általános munkabiztonsági követelményei

#### Pozitív példák:



Magyar nyelvű üzemeltetési dokumentációval rendelkező faipari gép



Asztalos üzemmódban üzemeltetett többcélú körfűrész használatakor biztosított a legalább 400 mm hosszúságú tolófa





Élzárógépen feltüntették a mozgó géprész érintését tiltó biztonsági feliratot.



Páros leszabó körfűrészgép megfelelő burkolatokkal ellátva



Sorozatvágó körfűrész visszavágást gátló lamellákkal felszerelve



Hasítógép korszerű biztonsági berendezéssel, reteszeléssel, elszívó berendezéssel, és késztermék elszállító szállítószalaggal felszerelve



**Negatív példák:**



Forgácselszívó berendezés elszívó gégecsőve kiszakadt



A vastagoló gyalugépnél kialakított elszívó rendszer flexibilis gégecsőve eltakarta a kapcsolót, így a munkavállaló szabadon nem érte el a vészleállító nyomógombot.

## Faipari gépek és a faipari munkahelyeken használt munkaeszközök további munkabiztonsággal összefüggő hiányosságai

### Pozitív példák:



Lapszabásgép önbeálló védőburkolattal és elszívással



Jó példa fűrész tárcsa burkolatára megfelelően beállított hasítóékre és tolófa meglétére



Megfelelő védőburkolattal ellátott gervágó körfűrészgép

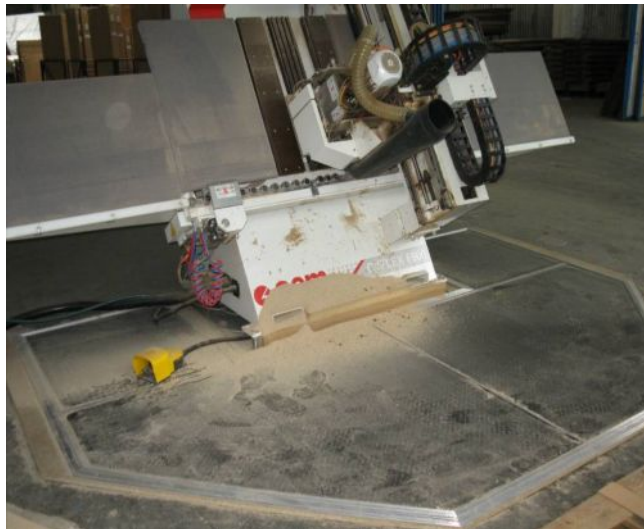


Gyalugép önbeálló védőburkolattal a forgó gyalukés nem dolgozó részén





CNC vezérlésű felsőmarógép veszélyes zónájába történő bejutást akadályozó belépést érzékelő gumiszőnyeg



Automata fűrészgép környezetében a munkadarab elhelyezését, beállítását követően a gép csak akkor indul el, ha a munkavállaló a veszélyes teret elhagyja.



Húzózsínóros vészleállító berendezéssel ellátott hőprés



Porexpozíció elleni védekezés (szálló por csökkentése párasítással)

**Negatív példák:**



Keretfűrészgép jobb oldali ékszíjhajtása burkolatlan volt. A forgó hajtás mellett volt a közlekedési út is arra nyílt az épület bejárati ajtaja. A termelési hulladékot a gép munkaterében tárolták.





Sínen közlekedő rönkszállító kocsí a sínekről való lefutását semmi nem akadályozta meg.



A szalagfűrészgép felső szalagvezető tárcsájának burkolata hiányzott



A szalagfűrészgép bal oldali függőleges fűrészszalag szakasza a gépasztalnál érinthető volt, az elszívócsonkra az elszívó berendezést nem kötötték rá.





A munkavállaló egyéni védőeszköznek nem minősülő napszemüvegben végezte tevékenységét, a megmunkálandó faanyag átmérője átlagosan 10 cm-es, míg a fűrészszalag működő, burkolatlan hossza 45 cm-es volt, így fennállhatott a súlyos, csonkulásos munkabaleset, valamint a szemsérülés veszélye.



Kopott szalagvezető fabetét





A lapszabász gép műanyag védőburkolata hiányos, a gép vágószerszáma balesetveszélyes



Házi készítésű szélező körfűrészgép körfűrész tárcsái burkolatlanok, üzem közben megérinthetőek voltak



Hasítóék és védőburkolat nélküli körfűrészgépek





A körfűrészgép és a szélezőgép hasítóékét a körfűrészlaptól a szabványban meghatározott 8 mm-es távolságot meghaladva szerelték fel



„Házi készítésű” faipari gépei minden létező hiányossággal rendelkeznek: dokumentációk hiánya, védőberendezések hiánya, váratlanfeszültség visszatérés elleni védelem, kezelőelemek, érintésvédelem hiányosságai, stb.





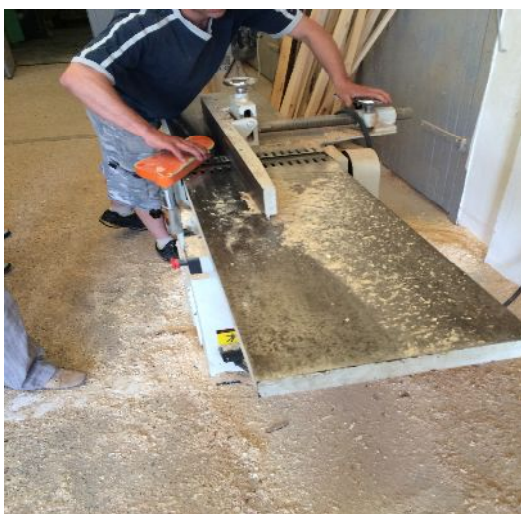
Hasító sorozatvágó körfűrészgépek kézzel könnyen nyitható reteszelés nélküli védőburkolatokkal.



Luketics féle inga-  
körfűrész a



Hiányos védőburkolatú leszabó körfűrész



Egyengető gyalugép késtengelyét a vezetővonalzó mögött védőburkolattal nem látták el



Gyalugépen az önműködően visszaálló, késtengelyt burkoló védőburkolat nem működött szabályosan, így a késtengely burkolatlan maradt.





Egyengető gyalugép megmunkáló kését nem a vonatkozó szabványi előírásoknak megfelelő önzáródó evolvens védőburkolattal látták el. A megmunkáló kés egy falemezekből készült, zsanérok segítségével be- illetve kihajtogatható, a megmunkált anyag szélességének megfelelően, kézzel állítható védőburkolattal volt ellátva szabálytalanul, valamint vészkioldósó berendezéssel nem volt ellátva.



Az asztalos marógép szerszámát és a maróorsót takaró védőburkolat nem volt a géphez rögzítve



Függőleges tengelyű faipari marógép papírral kiegészített „védő”burkolata.



Vezető gyűrű melletti marás sablon használatával, a marógép szerszáma, tengelye burkolatlan volt.







Felső maró kézi szerszám asztalra szerelésével kialakított maró



Láncmarógép nyitott/hiányos burkolattal



Házi gyártású, burkolatlan csiszológép



A szalagcsiszoló gépek szalagvezető tárcsáinak burkolatlansága



Élzáró gép hátsó oldali felnyitható védőburkolatán a villamos reteszzelést kiiktatták



A hasítógéppel a gép üzemeltetési dokumentációjában előírtnál kisebb átmérőjű rönköket próbáltak meg álló helyzetben hasítani, ebből következően a gép megfogó szerkezete nem tudta a rönköt megfelelően rögzíteni.





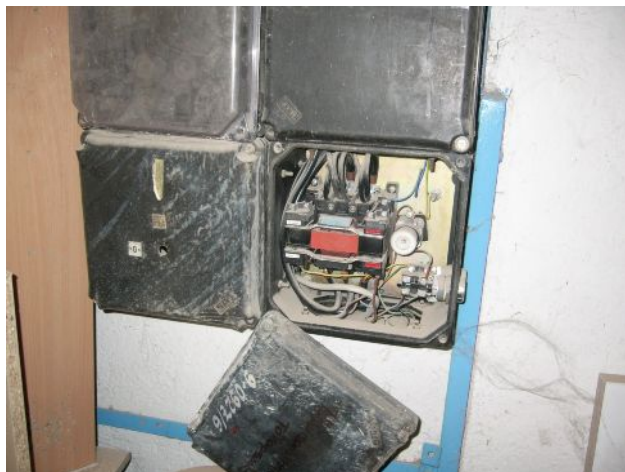
Stihl gyártmányú, 066 típusú, benzinmotoros láncfűrész fel volt szerelve egy motorfűrész adapterre szerelhető EDER gyártmányú kerekítő gyaluval. A kerekítő gyalut a motorfűrész ékszíjhajtással hajtotta meg. A benzinmotoros láncfűrész csillagkereke helyett ékszíjtárcsa volt felszerelve, amely burkolatlan állapotú volt.

### Egyéb hiányosságok

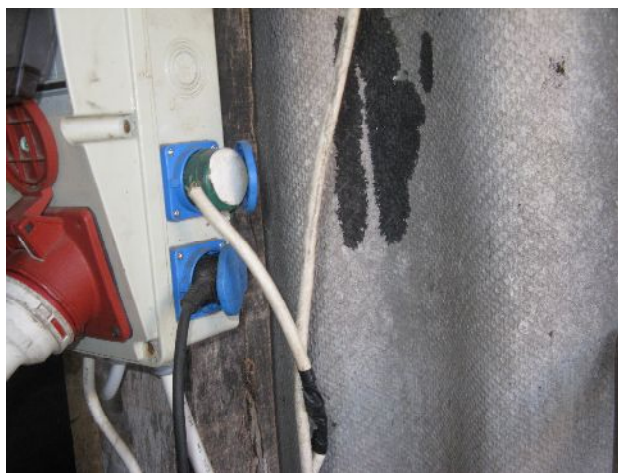


Nem megfelelő, sérült és/vagy tömítetlen hosszabbítók a poros környezetben





A villamos elosztó dobozban lévő aktív részek kézzel elérhetőek



Villamos világítótest tápkábelén a dugalj törött volt, a vezeték sérült volt, szigetelőszalaggal javították, emiatt IP védetsége nem volt megfelelő



A megfelelő IP-védelem hiánya a faipari (poros) műhelyben

## Veszélyes anyagok, veszélyes keverékek biztonságos tárolása

### Negatív példák:



Festék, ragasztó, pác élelmiszerescsomagolásban, edényzetben





A veszélyes anyagok/keverékek (pl.: hígító, töltőalapozó) mellett a dolgozók italt tároltak