

Összefoglaló jelentés

Az építőipari kivitelezési munkák célvizsgálatáról



Összeállította: Horváth Béla
Nédó Ferenc

I. A vizsgálat elrendelésének előzménye

A Nemzeti Munkaügyi Hivatal Munkavédelmi és Munkaügyi Igazgatósága (a továbbiakban: NMH MMI) 2014. évi ellenőrzési irányelvei alapján a Munkavédelmi Főosztály által kidolgozott szempontrendszer szerint a Fővárosi és Megyei Kormányhivatalok Munkavédelmi Felügyelőségei (a továbbiakban: Felügyelőség) által került lefolytatásra „Az építőipari kivitelezési tevékenységek célvizsgálata” (a továbbiakban: célvizsgálat).

A célvizsgálat az ország egész területére kiterjedt, lefolytatására 2014. május 12. és június 30. közötti időszakban került sor.

II. A vizsgálat indoka, célja

Az építőipari tevékenység ellenőrzését az indokolta, hogy az irányelv kiadását megelőző időszakban (2013. I-III. negyedévében) beérkezett azonnali jelentések alapján, szabálytalan munkavégzés miatt 12 halálos kimenetelű munkabaleset történt Magyarországon, amely a halálos munkabalesetek egyharmadát jelentette. A célvizsgálat további szakmai indoka az volt, hogy az építési munkák során a tevékenységből és a munkakörnyezetből származó jelentős egészségkárosító veszélyekkel és kockázatokkal is számolni kell (pl. nehéz fizikai munkavégzésből adódó megterhelés, határérték feletti por-, zaj- és rezgésexpozíció lehetősége, a szabadtéri klímakörnyezet kedvezőtlen hatásai stb.).

A vizsgálat célja egyrészt az volt, hogy feltárja az építőipar munkavédelmi hiányosságait, megvizsgálja, hogy az építőipari ágazatba tartozó munkáltatók az ellenőrzött területeken milyen mértékben tesznek eleget az egészséget nem veszélyeztető és biztonságos munkavégzés feltételeinek.

A vizsgálat célja másrészt az volt, hogy a feltárt hiányosságok megszüntetésére tett felügyelői intézkedéseken keresztül elősegítse az építőipar ellenőrzött területein a biztonságosabb munkavégzést, a munkavállalók egészségét veszélyeztető munkakörülmények megszüntetését és ezzel együtt a balesetek, foglalkozási megbetegedések és fokozott expozíciós esetek megelőzését.

Továbbá szempont volt az építőiparban foglalkoztatottak munkakörülményeinek felmérése, vizsgálata is.

III. A vizsgálat előkészítése

A Felügyelőségek által lefolytatásra kerülő célvizsgálatot a NMH MMI Munkavédelmi Főosztálya (a továbbiakban: Főosztály) készítette elő. A Felügyelőségek munkavédelmi felügyelői az ellenőrzéseiket a központilag kidolgozott egységes szempontrendszer alapján végezték.

A fentiekből kiindulva a Felügyelőségeknek az ellenőrzést a megyére jellemző építéskivitelezési munkákra figyelemmel kellett lefolytatniuk.

A Főosztály a munkáltatók kiválasztására vonatkozóan szempontként jelölte meg, hogy a vizsgálat alá kell vonni a magas- és mélyépítési, valamint az útépitési munkák továbbá az épületen belül folyó építő- és szakipari munkák során alkalmazott technológiai folyamatokat, az alkalmazott munkaeszközöket.

A Főosztály szempontként jelölte meg továbbá, hogy az ellenőrzés alá vont munkáltatók száma a tárgyidőszakban dolgozó munkavédelmi felügyelőnként legalább 10 legyen.

Az ellenőrzés elsősorban a következő területekre terjedt ki:

- **Magasban végzett munkák követelményei;**
- **Állványok biztonságos kialakítása;**
- **Teheremelők telepítése, biztonságos állapota, kezelésük;**
- **Mélyépítési, útépitési munkák**
 - o **Földmunkák végzése**
 - o **Földmunkagépek**
 - o **Teheremelés kotrógéppel;**
- **Építőmesteri és szakipari munkák;**
- **Villamos berendezések biztonsági követelményei;**
- **Kockázatértékelés, egyéni védőeszköz juttatás szabályozása;**
- **Munkavállalók tájékoztatása, képzése;**
- **Az egyes munkahelyi kóroki tényezőkre vonatkozó speciális kockázatértékelési követelmények;**
- **Az ivóvíz ellátás, szociális helyiségek;**
- **Az egészséget nem károsító klíma és védőital juttatás;**
- **Megfelelő védelmet nyújtó egyéni védőeszközök juttatása, használata;**
- **Veszélyes anyagok/keverékek tárolása;**
- **A munkahelyi elsősegélynyújtás feltételei.**

IV. Vizsgálati eredmények

1. Általános megállapítások

Általánosságban az építőipari tevékenység élénkülése, fellendülése tapasztalható, főleg az állami beruházásoknak, nagyobb cégek bővítésének és a társasházak építésének köszönhetően. A családi házak építése tapasztalatunk alapján tovább csökkent. A mai napig talpon maradt munkáltatók egyre inkább fontosnak tartják a munkahelyeik és munkavállalóik biztonságát, ezért ezeknél a cégeknél látható mértékben javult a munkavédelem színvonala. Országosan jellemző és sok problémát okoz a sokszoros alvállalkozói láncolat a fővállalkozó és a munkát ténylegesen kivitelező között.

A célvizsgálat során a Felügyelőségek **135 munkavédelmi felügyelője** végzett ellenőrzést. A célvizsgálat fent megjelölt időtartama alatt a munkavédelmi felügyelők **1.351 munkáltató** építés-kivitelezési munkaterületének munkavédelmi vizsgálatát végezték el.

Az ellenőrzések eredményeképpen megállapítható, hogy az ellenőrzött **munkáltatók 91 %-a nem tett eleget a jogszabályban előírt valamennyi munkavédelmi kötelezettségének**, a munkaterületeiken a munkavédelmi felügyelők szabálytalanságot tártak fel.

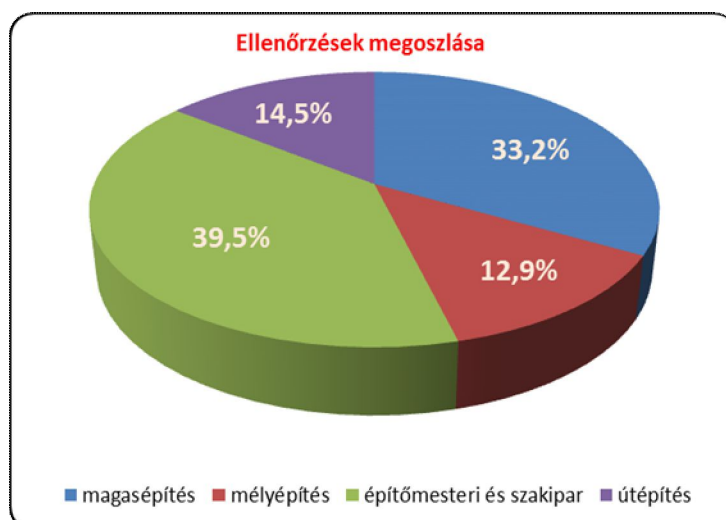
A vizsgált területek esetében a kivitelezést végző vállalkozások többségének szervezeti formája Kft. volt és az egyéni vállalkozások száma alig haladta meg a 10 %-ot.

Az ellenőrzött munkáltatóknál az **ellenőrzéssel érintett munkavállalók száma 13.608 fő** volt, amelyből közel 3 % volt az egyszerűsített foglalkoztatás keretében foglalkoztatottak aránya. Az ellenőrzéssel érintett **munkavállalók 24,8%-át a munkáltatója szabálytalan munkakörülmények között foglalkoztatta**. Közülük 2.153 munkavállalót, azaz **a szabálytalansággal érintett munkavállalók 63,8%-át súlyosan veszélyes munkakörülmények között foglalkoztatott munkáltatója**, amelyek azonnali felügyelői intézkedéseket igényeltek.

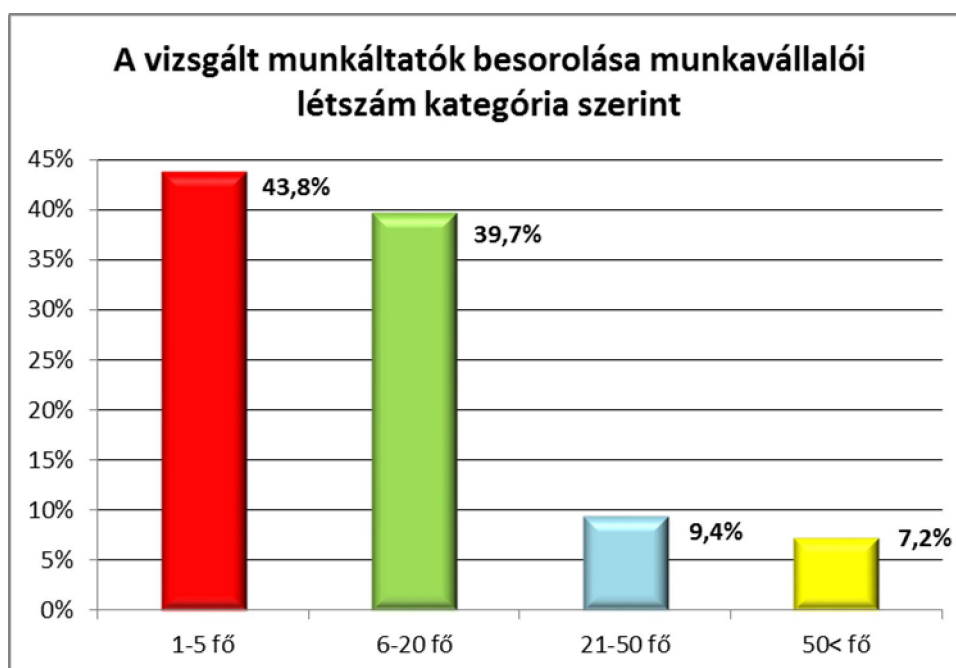
Sérülékeny csoportba tartozó (ellenőrzéssel érintett) munkavállalók száma összesen: 77 fő, ebből

- nő: 23 fő (29,87%),
- fiatalkorú: 8 fő (10,39%),
- idősödő¹: 45 fő (58,44%),
- megváltozott munkaképességű: 1 fő (1,30%).

¹ Idősödő munkavállaló: az egyénre irányadó nyugdíjkorhatárt betöltött személy

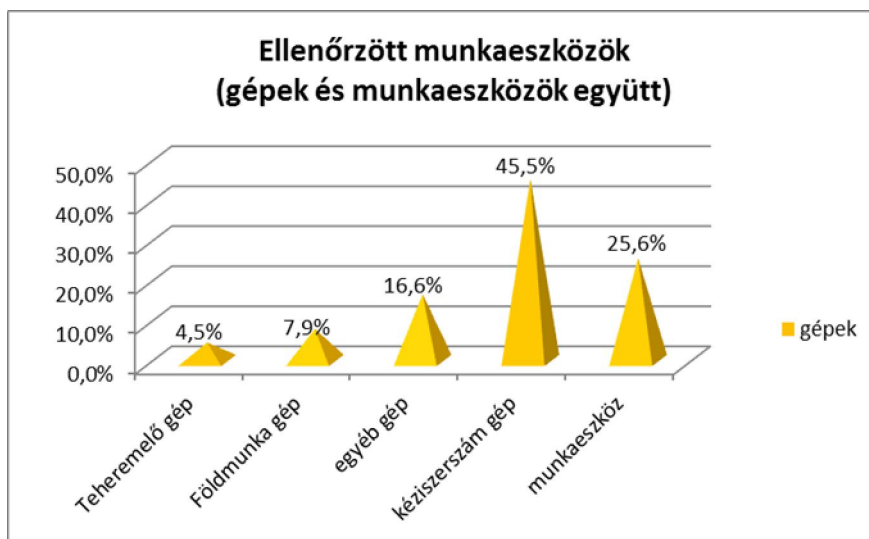


A diagramból látható, hogy az ellenőrzések egyharmadát (33,2 %) a magasépítéssel és több mint egyharmadát (39,5 %) az építőmesteri és szakipari kivitelezéssel foglalkozó munkálaltók kivitelezési munkaterületének ellenőrzése tette ki. Az ellenőrzéseknek közel egyharmada mélyépítési és útépítési munkaterület volt.



A diagramból megállapítható, hogy az ellenőrzésekkel érintett területeken jellemzően az 1-5 fő, valamint a 6-20 fő munkavállalót foglalkoztató munkáltatók voltak jelen. A korszerű építés-kivitelezés ma már elképzelhetetlen a megfelelő gépi berendezések használata nélkül. Ezek a gépek segítik a minél jobb minőségű munka végrehajtását és jelentős mértékben csökkentik a tevékenységhez kapcsolódó sokszor komoly fizikai igénybevételt. A kivitele-

zések során használt, összes munkaeszköz megoszlását az alábbi diagram szemlélteti gépek és egyéb munkaeszköz (pl. az állványok, létrák stb.) vonatkozásában:



A vizsgálat során felvett adatok alapján a legtöbb szabálytalanság a kézi szerszámgépek esetében volt megállapítható (43,8 %).

Koordinátor kijelölése és az előkészítés általános alapelveinek érvényesülése

Az építőipari kivitelezési tevékenységgel összefüggésben a munkáltatók kötelezettsége, hogy a kivitelezés során koordinátort foglalkoztassanak. Az ellenőrzések adatai szerint **az ellenőrzött munkaterületek 92 %-nál a koordinátor foglalkoztatása megvalósult**. A kivitelezési területen a koordinátori feladatokat jellemzően a fővállalkozó által foglalkoztatott munkavédelmi szakember végezte. Mivel a megbízott koordinátor több más építkezésen is ellátott hasonló feladatokat, ezért tevékenységük gyakran nem volt hatékony.

A munkaterületek 94 %-nál került biztonsági és egészségvédelmi tervben (BET) meghatározásra az adott építési munkahely sajátosságainak a figyelembevételével a munkahelyre, a munkavégzésre vonatkozó egészségvédelmi és biztonsági követelmények. Sajnálatos módon azonban ezek tartalma nem terjedt ki minden munkarészre és aktualizálásuk sem minden esetben történt meg. A magán beruházásokhoz (családi lakóház) nem volt jellemző a BET elkészítése. A nagyobb beruházásoknál is csak a fővállalkozónak állt rendelkezésére, és annak tartalmát az alvállalkozók többnyire nem ismerték, ráadásul a helyszínen nem állt minden esetben rendelkezésre. Azokban az esetekben, amikor a tartalom is ellenőrizhető volt, többnyire a 4/2002. (II. 20.) SZCSM–EüM együttes rendelet egyes fejezeteinek a másolatát, azaz jogszabályi előírásokat tartalmaztak, vagy csak általánosságokat fogalmaztak meg, és nem vették figyelembe a helyi sajátosságokat és jellemzőket.

A célvizsgálat során ellenőrzött munkaterületek 58,5 %-a volt olyan, ahol különböző munkáltatók alkalmazásában álló munkavállalókat egyidejűleg foglalkoztattak. Ez a jellemzően nagyobb munkaterületek esetében volt jellemző. A biztonságos munkavégzés érdekében a munka irányításával a vizsgált területeknek csak a 2,4 %-nál nem volt kijelölve irányító személy. Ahol a kijelölés megtörtént, ott 97,3 %-ban az irányító a helyszínen is tartózkodott.

Általános követelmények

Az építési munkahelyen a fejtű sisak viselésének hiánya jellemzően arra vezethető vissza, hogy a munkáltató nem biztosított a munkavállalói számára védősisakot, vagy a kiadott védősisakot a munkavállalók nem veszik fel, sok esetben csupán kényelmi okokra hivatkozva. Az adatok alapján a vizsgálat alá vont **munkáltatók 91 %-a biztosította a munkavállalói számára a védősisakot és ezeknek a sisakoknak a használatát a munkavállalóknak a 12,6 %-a nem használta**, amely a korábbi tapasztalatokhoz képest javuló tendenciát mutat, a munkavállalók is egyre inkább belátják, hogy a biztonságos munkavégzés egyik fontos eleme az előírt védőeszközök viselése.

A védősisakok viszonylag alacsony beszerzési ára ellenére, még mindig előfordul egy-egy olyan építkezés, ahol a helyszínen rendelkezésre álló védősisak vagy védősisakok felhasználási ideje a gyártó által előírt 3-5 évet meghaladta. Ezzel a problémával leginkább a kisebb létszámot (1-5 fő) foglalkoztató munkáltatóknál lehetett találkozni.

Ivóvízellátás

Az ellenőrzött munkahelyeken – **4 munkáltató kivételével (0,3%) – biztosították a munkavállalók részére az elegendő mennyiségű és az egészségügyi előírásoknak megfelelő minőségű ivóvizet**. Az ivóvízellátás jellemzően palackozott ivóvíz/ásványvíz biztosításával történt, amelyet általában hűtőtáskában tároltak. Vezetékes ivóvízellátás az építési munkahelyek 21%-ánál volt megoldható.

Szociális helyiségek

Az építőipari munkák során számos olyan munkafolyamatot végeznek, amely során **kémiai anyagok (pl. cement, ragasztóanyagok, hígítók, festékek stb.) kerülhetnek a dolgozó kezére, illetve egyéb bőrfelületére**, de még a nagy volumenű építési munkaterületeken is előfordult, hogy nem volt biztosítva megfelelő, étkezés céljára is szolgáló pihenőhelyiség, valamint kézmosási lehetőség. Egyes munkáltatók a **tisztálkodási feltételek hiányosságai-**

nál arra hivatkoztak, hogy központi telephelyen van biztosítva a tisztálkodó helyiség, ahova naponta gépkocsival szállítják a munkavállalókat.

A munkáltatók 4,67%-a nem biztosított a munkavállalók számára könnyen elérhető megfelelően felszerelt pihenőhelyiséget, vagy tartózkodót.

Az ellenőrzött munkahelyeken elegendő számú **illemhelyet** – többnyire mobil WC-vel – biztosították a munkáltatók, azonban **több esetben előfordult, hogy ezek csak több km-re voltak a munkavégzés helyétől.** A tisztálkodó helyiségekkel kapcsolatos szabálytalansághoz hasonlóan a munkáltatók ezt gyakran azzal magyarázták, hogy a munkahelyi autó elviszi a munkavállalókat a WC-hez, ha „szükség van rá”.

Egészséget nem károsító klíma, védőital juttatás

Az ellenőrzött munkahelyek 88%-ánál szabadtéren végezték az építési munkákat, ahol a munkavállalók közvetlenül ki voltak téve az időjárás hatásainak. Jóllehet a célvizsgálat időszakában nem volt Magyarország területén hőségriasztás szintjét elérő vagy meghaladó hőhullám (a napi középhőmérséklet legalább három napon át meghaladja a 25 °C-ot), ennek ellenére **szinte valamennyi munkahelyen** (4 munkáltató kivételével) **biztosították az elegendő mennyiségű és megfelelő hőmérsékletű védőitalt**, döntően hűtőtáskában tárolt palackozott ivóvízzel, illetve ásványvízzel.

Munkahelyi elsősegélynyújtás

Az építőipari tevékenység a legmagasabb, I. veszélyességi osztályba tartozik, de a munkahelyi elsősegélynyújtás feltételei nem mindenhol voltak megfelelően biztosítva.

A munkáltatók 15%-a nem gondoskodott a munkahelyi elsősegélynyújtás személyi feltételeiről, mivel az építési munkahelyeken a munkavállalók közül kiképzett, elsősegélynyújtásra kijelölt személy jelenlétét nem biztosították.

Az elsősegélynyújtás tárgyi feltételeit a munkáltatók 11%-a nem biztosította megfelelően, az elsősegélynyújtó felszerelés több építési munkahelyen hiányos volt, vagy lejárt a szavatosságú fertőtlenítő szert vagy kötszereket tartalmazott. A munkáltatók gyakran a munkavállalókat a munkahelyre szállító személygépkocsi mentődobozát nevezték meg elsősegélynyújtó felszerelésként.

A munkahelyi elsősegélynyújtással kapcsolatos szabálytalanságok leginkább az **alvállalkozói lánc végén szereplő munkáltatókra voltak jellemzők.**

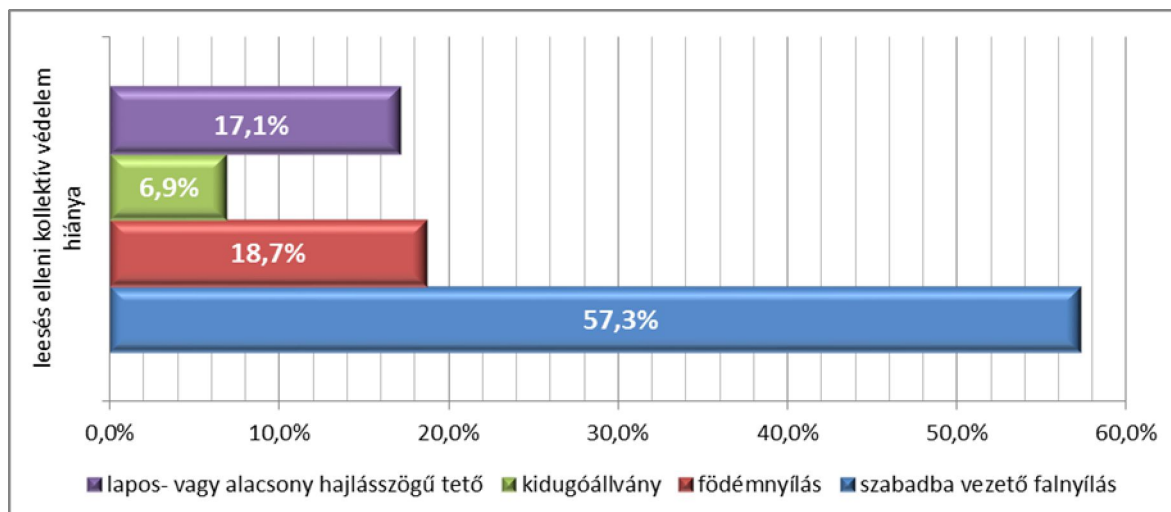
Veszélyes anyagok, veszélyes keverékek biztonságos tárolása

Az építési munkaterületeken előforduló veszélyes anyagok általában **a különböző por alakban tárolt kötő-, illetve ragasztó anyagok, valamint a szakipari munkák során használt festékek, hígítók, oldószerek**. Veszélyes anyagok és/vagy veszélyes keverékek felhasználása **az ellenőrzött munkaterületek 32,4%-ánál** fordult elő.

A veszélyes anyagok és veszélyes keverékek **biztonságos tárolásáról a munkáltatók jelentős része (86,4%)** megfelelően gondoskodott, de még mindig előfordult, hogy **eredetileg élelmiszerekhez gyártott, illetve használt edényzetben (pl. üdítő palack) tárolták a kémiai anyagokat**. Ezekben az esetekben – **a munkáltatók 7,1%-ánál** – **a vegyi anyag és az étel/ital összetévesztésének lehetősége** miatt fennállt a munkavállalók foglalkozási eredetű egészségkárosodásának, illetve mérgezésének kockázata.

Építési munkahelyek helyiségeken kívül – magasból leesés

A munkavállalók lezuhanása és a felhasznált anyagok leesése ellen a munkáltatóknak elsődlegesen biztonságot nyújtó berendezésekkel (így különösen megfelelő védelemmel kialakított állványszerkezet alkalmazásával) kell a védelmet kialakítaniuk, és amennyiben erre nincs mód, akkor egyéni védőeszközt kell biztosítaniuk a munkát végző munkavállalók számára. A célvizsgálat tapasztalatai alapján a munkáltatók – annak ellenére, hogy **az építőipari kivitelezési területeken bekövetkező súlyos (halálos) munkabalesetek egyik jelentős hányada a magasból történő leesésből származik** – még mindig nem fektetnek **elegendő hangsúlyt a személyek és tárgyak leesése elleni kollektív védelemének kialakítására, hiszen az ellenőrzött munkaterületeknek majdnem felénél (43%) nem volt kiépítve ilyen berendezés**. Az ellenőrzött munkaterületeken a hiányossággal érintett esetek 57,3 %-a a szabadba vezető falnyílásoknál voltak.



A védelem kiépítés elmaradásának gyakori indoka az volt, hogy a kialakítás sok időt vesz igénybe, vagy a vállalási ár nem fedezi ezt a költséget. Több esetben volt az is tapasztalható, hogy csak a védelem kiépítéshez szükséges anyag állt rendelkezésre a helyszínen, de a védőkorlát nem készült el, azaz korlátanyag rendelkezésre állt, de nem építették meg belőle a védőkorlátot.

A földemnyílásoknál gyakran csak egy soros védőkorlát volt elhelyezve. Több esetben a védőkorlátok, valamint a lefedések elmozdulás ellen nem voltak megfelelően rögzítve.

Azokon a kivitelezési területeken, ahol nem kollektív védelem nem volt kialakítva, vagy nem megfelelően volt kiépítve, az esetek kétharmadánál nem biztosították a leesés elleni védelemül szolgáló egyéni védőeszközt, vagy csak az autó csomagtartójában volt megtalálható. Az egyéni védőeszköz használatához szükséges kikötési pont meghatározása az esetek 68,2 %-ban nem történt meg. Ahol a leesés elleni egyéni védőeszközt biztosították a munkavállalók részére ott az érintettek 78,7 %-a használta is azt a munkája során. Ahol rendelkezésre állt, de nem használták, leginkább az volt a magyarázat, hogy kényelmetlenséget okoz a munkavégzés közben. A kisebb volumenű kivitelezéseknél (családi házak) szinte kivétel nélkül elmaradt a használata.

Építési munkahelyek helyiségeken kívül – állványok és létrák

Az állványok kialakítása rendkívül sok problémát jelent a kivitelezéseknél. Ennek legfőbb oka, hogy az állványok kialakítása során nem minden esetben voltak megfelelőek a védőkorlátok, illetve a véglezárások sem voltak elhelyezve. A célvizsgálat során vizsgált **építési állványoknak 20 %-a nem rendelkezett a felállítását követően elvégzett használatba vétel előtti vizsgálatról szóló írásos dokumentációval, engedéllyel.** Ezeknek a dokumentációknak pedig a jelentős része a kivitelezési helyszínen nem is állt rendelkezésre. Egy-egy esetben ugyan volt az állvány elkészítésre vonatkozó bejegyzés az építési naplóban, de a legtöbb esetben csak hosszas utánjárással volt lehetséges a dokumentáció meglétének igazolása, már csak azért is, mivel sok esetben más volt az állványt építő és más az állványt használó. Ezekben az esetekben pedig a dokumentációt rendszerint az állványt építő elfelejtette átadni az állványt használónak.

A felépített állványok szerkezeti elemeivel kapcsolatban kevés probléma adódott, mivel az állványok szinte kivétel nélkül kőszemes fémállványok voltak. Az állványok fajtáitól (fém- vagy faállvány) függetlenül sokkal inkább jelentett problémát a falhoz lágyvas huzallal történő kikötés, a törmelékre, téglára való felállítás vagy éppen a hiányosan elhelyezett

védőkorlátok (hiányzó lábléc, véglezárás) valamint az állványok közötti átjárásra használt dupla palló alkalmazása- egymáshoz való rögzítés és védőkorlát nélkül. További gondot jelentett a falazattól távol (30 cm-nél távolabb) elhelyezett állvány faloldali részénél a leesés elleni védelem hiánya, ami jellemzően a külső homlokzati szigetelésekhez felállított állványok legfőbb problémája volt.

A kivitelezésekhez használt mobil, szerelő és guruló állványok esetében a vizsgált állványok több mint felénél (51,4 %) volt megállapítható, hogy az állvány kialakítása az előírásoknak nem felelt meg. Ezek a hiányosságok leginkább ezért álltak fenn, mert az állvány használt munkaszintje alatti részein nem voltak elhelyezve a többi munkaszintek (a stabilitás emiatt csökkent), alacsonyan volt elhelyezve a védőkorlát, vagy hiányos volt (egysoros, kétsoros volt az előírt hámsoros helyett), esetenként a padozatok nem voltak az állványok teljes szélességben elhelyezve. Számos esetben a munkaszinten nem volt kialakítva a felnyitható padozati ajtó, és ezért a munkavégzés helyének a megközelítése csak az állványon kívülről felmászva volt megvalósítható.

A magasban kialakított munkaszintek megközelítésére legáltalánosabban a kitolható többtagos létrákat használták. Ezeknél a létráknál problémát jelentett, hogy a létra vége nem nyúlt túl olyan mértékben a megközelítendő munkaszinten, hogy az a munkaszintre való biztonságos fel- lejutást lehetővé tegye-, valamint az elmozdulás ellen nem voltak megfelelően rögzítve.

Teheremelők

A célvizsgálat során a kivitelezési területen használt emelők az építési teheremelők és a daruk köréből kerültek ki. A célvizsgálati tapasztalatok szerint a legnagyobb probléma a teheremelők üzembe helyezéséhez és a kezelői jogosultságok meglétéhez kapcsolódik. A vizsgált esetek **16,4 %-nál a kezelő nem rendelkezett a kezeléshez szükséges megfelelő kezelői jogosultsággal** és a teheremelés során kötözőként tevékenységet végzők 6,8 %-nál nem volt igazolható a szükséges jogosultság megléte. **Az üzembe helyezést az összes vizsgált berendezés 9,2 %-nál nem végezték el.**

Mélyépítési és útépítési munkák - munkaárok/munkagödör

Az építőipari kivitelezésnek ehhez a részéhez kapcsolódó földmunkák során történő normasértések miatt számos halálos munkabaleset történt az elmúlt évek során. Ezek a munkaba-

esetek jórészt elkerülhetőek lennének, figyelemmel arra a tényre is, hogy a bekövetkezett balesetek jelentős részénél a munkaárok/munkagödör beomlása a földfal kitámasztásával vagy rézsús kialakítással megakadályozhatók lettek volna. A balesetvizsgálatok alapján a munkáltatók és munkavállalók is tisztában vannak azzal, hogy a föld megtámasztása fontos, és a szükséges eszközök gyakran rendelkezésükre is állnak, mégis azok használata könnyelműségből elmarad.

Annak megítélése, hogy a munkaárok/munkagödör fala a szükséges a biztonságtechnikai és egészségvédelmi követelmények megvalósulásához igényel-e megtámasztást, azt geológiai, hidrológiai és talajmechanikai vizsgálati adatok és erőtani számítások alapján kell a munkáltatónak megterveznie. A célvizsgálat eredménye arra mutat rá, hogy a vizsgált esetek 27 %-ban nem készültek ilyen tervek. Ez azért jelent problémát, mivel ennek hiányában a vizsgált területek 26,3 %-nál nem az előírt legkedvezőtlenebb talaj figyelembevételével történő dúcolást, illetve rézsűhajlásokat alkalmaztak. Ahol készült ilyen terv, ott a vizsgált esetek 22 %-nál nem az előzetes talajmechanikai szakvéleményben, illetve a tervben foglaltak szerint történt a földfal megtámasztása.

A munkagödör/munkaárok oldalfalainak szükséges megtámasztását a vizsgált munkaterületek 41 %-nál nem végezték el!

A célvizsgálat arra is rámutatott, hogy munkagödör/munkaárok oldalfalai megtámasztásának hiánya arra vezethető vissza, hogy nem állt rendelkezésre megfelelő számú szerkezet (pl. megtámasztás nem teljes magasságig biztosított), nem tudott róla a vállalkozás, hogy az számára elő van írva, magától pedig nem is gondolt rá, hogy dúcolást alkalmazzon vagy egyszerűen csak a helyszínen lévő szerkezet behelyezésének elhagyásával gyorsabban lehetett haladni a munkával.

Az előzőekben leírt hiányosságot sok esetben súlyosbítja, hogy a dúcolatlan munkagödör/munkaárok esetén **a vizsgált esetek 23,7 %-nál nem tartották be a szakadólap terhelésének tilalmát, azaz a földmunkagéppel vagy a kitermelt földdel terhelték azt.**

A munkagödrök/munkaárkok esetében beesés elleni védelmet a vizsgált területek egyharmadánál (33,3%) egyáltalán nem alkalmaztak. Ahol pedig alkalmazásra került, ott az esetek többségénél (gazdaságossági és egyszerűbb kivitelezhetőségi szempontok miatt) csak jelzőszalag volt elhelyezve az árok vagy gödör szélénél a jogszabályban előírt védőkorlát, vagy jelzőkorlát helyett.

A mélyépítési munkák elvégzéséhez alkalmazott földmunkagépek sokrétűségét mutatja, hogy nem csak a föld kitermelésére, a talajfelület egyengetésére és a kitermelt földnek a szállító járműre történő felrakására alkalmazzák a munkaterületen, hanem építési anyagok

mozgatására (beton csatornaelemek, csatornacsövek, raklapos egységrakományok, zsaluzatok, dúckeretek stb.) is. A célvizsgálattal érintett földmunkagépek 36 %-át alkalmazták daru üzemmódban. Ezeknek a gépeknek a 96,6 %-nál jól látható helyen elhelyezett felirattal megtiltották a gépek hatókörében való tartózkodást. A fennmaradó esetekben – leginkább a régebbi gépeken – a feliratok kopottak, nehezen olvashatóak voltak, egy-egy esetben – leginkább a felújított, átfestett gépeknél – hiányoztak. A célvizsgálat arra is rámutatott, hogy **az emelőgép üzemmódban használt földmunkagépek 30,5 %-nál nem végezték el a műszakonkénti vizsgálatokat** és az esetleges meghibásodások és azok elhárítási tényének rögzítésére szolgáló naplók (emelőgép napló) vezetését. **A gépkezeléssel megbízott munkavállalók 10,5 %-a nem rendelkezett megfelelő kezelői jogosultságot igazoló irattal.**

Építőmesteri és szakipari munkák

Az építőmesteri és szakipari munkák legjellemzőbb segédeszközei a bak állványok (kisbak, nagybak, csőláb) és a kétágú létrák.

A bak állványok közül célvizsgálat adatai szerint a legáltalánosabban használt (72,7 %) a kisbak volt. Ezeknél a bak állványoknál a legjellemzőbb hiányosság az volt, hogy a kihúzható csőláb rögzítését nem a kisbakhoz gyárilag kialakított és méretezett rögzítő elemmel, hanem huzalszöggel vagy betonacéllal oldották meg. Sok esetben nem volt teljes szélességű pallóterítés biztosítva (általában 2 palló volt, melyet egymáshoz sem rögzítettek, de előfordult 1 pallós megoldás is). Jellemző volt még, hogy a pallók elhelyezése az alátámasztáson túlnyúlt (30-60 cm), így a túlnyúló szakaszon lebillenés veszélyt jelentett.

A munkavégzéshez használt kétágú létrák állapota, elhelyezése a vizsgált létrák 9%-nál nem volt megfelelő. Fontos megjegyezni azonban azt a rossz gyakorlatot, mely szerint a kétágú létrát gyakran támasztólétraként használták, annak ellenére, hogy a kétágú létra a funkciója szerint nem erre az igénybevételre megtervezték.

Egyéb építőipari gépek

A lefolytatott célvizsgálat adatai alapján a leggyakrabban használt gépek a betonkeverők, a zagyszivattyúk és a sarokcsiszoló-gyorsvágók voltak. **Ezeknél a gépeknél feltárt hiányosságok 28,4 %-a a gépek forgó-mozgó részek védőburkolatával, 71,6 %-a a gépek elektromos csatlakozó kábeleivel, azok sérülés elleni védelmével voltak kapcsolatosak.** Jó eredménynek számít, hogy a használt és vizsgálat alá vont kisgépek évenkénti szerelői ellenőrzését jellemzően (95,8 %-ban) elvégezték.

Villamos berendezések

A kivitelezési területeken a villamos energia ellátásának biztosítása ideiglenes villamos hálózatról, a meglévő építmény villamos hálózatáról, külterületeken áramfejlesztőről volt biztosított. A felvonulási kapcsoló-vezérlő jellemzően a régi „Kalocsa” szekrények helyett zárt típusú szekrények voltak, melyek 1,1 % kivételével túláramvédelmi eszközzel volt ellátva. A vizsgált elosztószekrények **3,7 %-a nem volt ellátva közvetett érintés elleni védelmet biztosító eszközökkel (pl. védőföldelés, áram-védőkapcsoló).** Sajnos az áram-védőkapcsolók szerelői ellenőrzése, a vizsgált esetek **8,7 %-nál nem került elvégzésre, annak ellenére, hogy ehhez speciális szakképesítés vagy szakképzettség nem szükséges.** A felvonulási berendezéseknek a munkaterület sajátosságaihoz igazodó IP védettsége egy-egy „Kalocsa” szekrény kivételével biztosított volt. Sokkal inkább a gondatlan kezelésnek és az elmulasztott karbantartásnak köszönhetően, a felvonulási berendezéseken elhelyezett csatlakozó aljzatok csapófedeleinek hiánya is megállapítható volt.

Az előző évek ellenőrzései azt mutatták, hogy a kivitelezési területeken a különböző nagy-áruház láncoknál forgalmazott „narancs” színű villamos hosszabbítók kezdtek elterjedni, mivel olcsók voltak. Ezek a hosszabbítók azonban az építési területre vonatkozó előírásoknak nem felelnek meg. A célvizsgálat eredménye azt mutatja, hogy ezek a villamos hosszabbítók még mindig megtalálhatóak az építőipari munkaterületek **5,9 %-nál.**

További probléma, hogy a célvizsgálattal érintett munkaterületeken ellenőrzött **villamos kábelek és vezetékek közel egynegyede (24,4 %) szigetelő szalaggal javított, ami nem felelt meg a villamos szigetelésre vonatkozó előírásoknak.**

Általános munkavédelmi kérdések – Kockázatértékelés

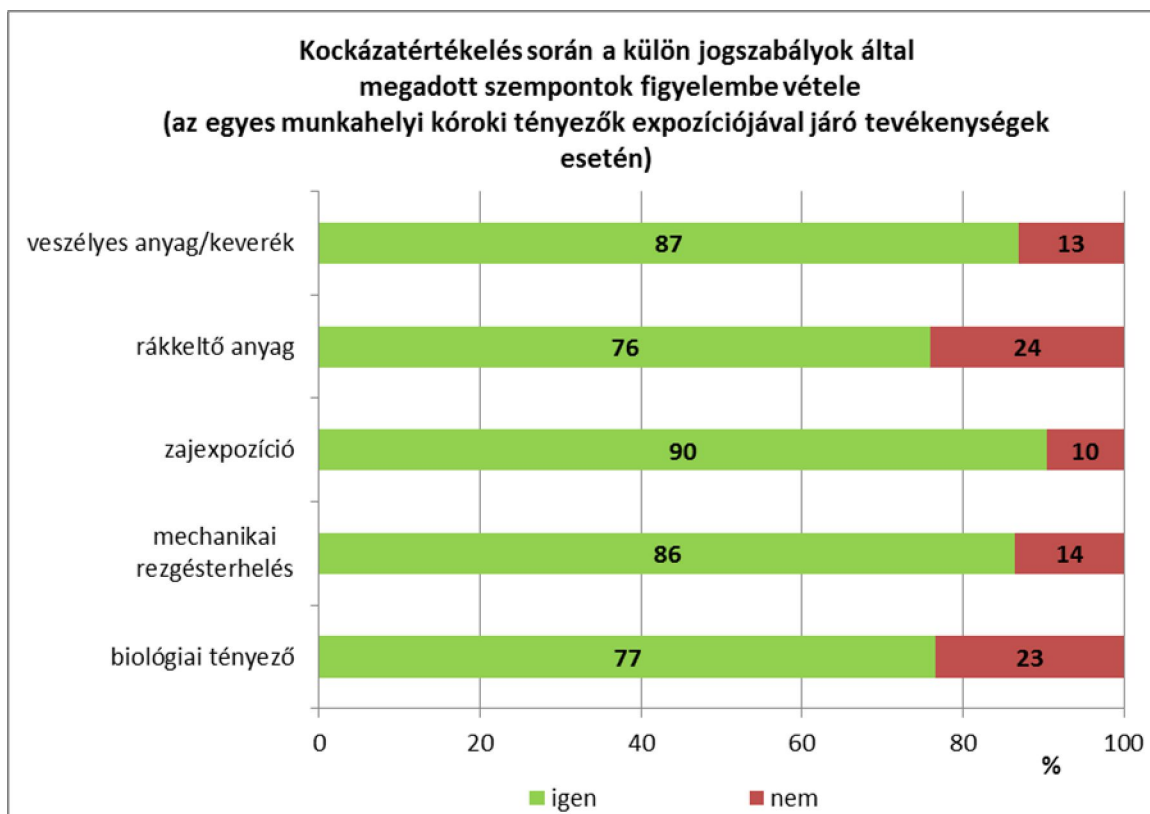
A munkáltatóknak rendelkezniük kell olyan kockázatértékeléssel, amelynek ki kell terjednie az alkalmazott munkaeszközökre, veszélyes anyagokra és keverékekre, a munkavállalókat érő terhelésekre, valamint a munkahelyek kialakítására. A munkáltatóknak azonosítaniuk kell a várható veszélyeket, a veszélyeztetettek körét és fel kell becsülniük a veszély jellege szerint a veszélyeztetettség mértékét is.

A célvizsgálat során ellenőrzés alá vont **munkáltatók 7,4 %-a nem rendelkezett kockázatértékeléssel.** Azok a munkáltatók, akik hosszabb ideig végeztek kivitelezést vagy generál kivitelezők voltak, ott jellemzően elkészült ez a dokumentum. Azoknál, akik egy-két napos részkivitelezést végeznek, általában nem volt ellenőrizhető (mert nem volt a munkaterületen) vagy nem készült kockázatértékelés. A meglévő kockázatértékelések átvizsgálása

után egyértelműen megállapítható volt, hogy ezek a dokumentumok – kevés kivétellel – a gyakorlattól elvonatkoztatott és csak általános veszélyfeltárára vonatkoztak. A készítők részben vagy egyáltalán nem vették figyelembe a helyi sajátosságokat és jellemzőket. A kockázatnövelő tényezők szinte kivétel nélkül kimaradtak belőlük. Csak néhány olyan kockázatértékelést vizsgáltak a felügyelők, amely megfelelő igényességgel került kidolgozásra.

Az ellenőrzött munkáltatók 92,6%-a rendelkezett a kockázatértékelés dokumentumával, de **továbbra is gyakori hiányosság volt, hogy a munkavállalók munkahelyi kóroki tényezők** (pl. zaj-, rezgés-, porok-, vegyi anyagok stb.) **elleni védelmét nem tartalmazta**. Több esetben elmaradt a lap vibrátorok („döngölő békák”), láncfűrész gépek kezeléséből, valamint a munkavégzés során alkalmazott veszélyes anyagokkal (pl.: cement, festékek, hígítók) történő munkavégzésből származó kockázatok értékelése is. **A munkaegészségügyet érintő részek általában a biztonsági és egészségvédelmi tervből is hiányoztak**, holott az előbbiekben felsorolt többirányú expozíció lehetősége fokozott odafigyelést indokolna.

Az alábbi diagramon látható, hogy **gyakori mulasztás volt**, hogy az ellenőrzött munkáltatók a kockázatértékelés során **nem vették figyelembe az egyes munkahelyi kóroki tényezők expozíciójával járó tevékenységek esetén a jogszabályok által megadott szempontokat**.



Az adott munkahelyi kóroki tényező expozíciójával járó tevékenységet végző munkáltatók száma:
veszélyes anyag (667); *rákkeltő anyag* (183); *zajexpozíció* (630); *mechanikai rezgésterhelés* (487);
biológiai tényező (307)

Az is szembeűnő, hogy ezek a **szabálytalanságok a rákkeltő anyagokkal végzett** (pl. azbesztbontásból, hegesztési gázokból, füstökből származó expozíció, benzoltartalmú oldószer használata stb.) és a **biológiai tényezők expozíciójával járó tevékenységekkel** (pl. szennyvízcsatorna karbantartása, bővítése) összefüggésben voltak a legjellemzőbbek. A **rákkeltő anyagokkal tevékenységet végző munkáltatók közel 1/4-e nem vette figyelembe a kockázatértékelés során a jogszabályok által megadott szempontokat** (pl. nem gondoskodtak a biológiai monitorozás elvégzéséről, a szervezetbe jutott rákkeltők mennyiségének, a dolgozó vegyi anyaggal történt terhelésének becsléséről).

Az építőipari tevékenység során **pszichoszociális kóroki tényezők** hatásának lehetnek kitéve pl. a családtól távol, tartósan munkát végzők, a gyakori és hosszú ideig túlmunkát végző dolgozók, a rendszertelen étkezés és komfortot nélkülöző pihenési körülmények között munkát végző munkavállalók. Viszonylag kedvezőek az ellenőrzési tapasztalatok e munkahelyi kóroki tényező tekintetében, a **munkáltatók 81,34%-a a kockázatértékelés során kitért ezekre a megterhelésekre is.**

Általános munkavédelmi kérdések – Egyéni védőeszközök

A munkáltatóknak munkahelyenként és munkakörönként írásban kell meghatározniuk azokat a munkafolyamatokat, technológiákat, amelyek védőeszköz használatát indokolják. Meg kell határozniuk a szükséges védőeszköz típusát és a védőeszköz használatával járó előírásokat is.

Az egyéni védőeszközök juttatásának írásbeli szabályozása többségében hiányos volt, mert nem tért ki pl. munkakörre és munkafolyamatra vagy a védőeszköz biztosítás egyéb feltételeire.

Egyéni védőeszköz juttatás speciális szabályai

➤ Zajexpozíció elleni védelem:

Az ellenőrzött építési munkaterületek **52%-ánál kellett számolni alsó beavatkozási határértéket** [$L_{EX,8h}=80$ dB(A)] meghaladó zajexpozícióval, ilyen mértékű zajterhelésnél a munkáltatónak már egyéni hallásvédő eszközt kell biztosítania a munkavállalók részére.

A magas zajkibocsátással járó gépeken (pl. robbanómotoros döngölők, villamos hajtású vésőgépek stb.) a gyártó által elhelyezett piktogramok, feliratok általában figyelmeztetnek a zajterhelés miatt szükséges hallásvédő eszköz viselésére, ennek ellenére **a munkáltatók**

10,6%-a nem biztosított megfelelő egyéni védőeszközt a halláskárosodás kockázatának csökkentésére.

Visszatérő szabálytalanság volt, hogy a különböző munkafolyamatok nem voltak összehangolva egymással, így nemcsak azok a munkavállalók voltak **zajexpozíciónak kitéve**, akik a zajos tevékenységet végezték, hanem azok is, akik **a munkavégzés hatókörében** tartózkodtak.

A munkáltatók a zajexpozíció ellen megfelelő védelmet nyújtó egyéni védőeszközként leggyakrabban hallásvédő fül dugót, a „nagyobb”, magasabb zajkibocsátású gépekhez fültokot biztosítottak. A **felső beavatkozási határérték** [$L_{EX,8h}=85$ dB(A)] **feletti zajexpozícióban dolgozó munkavállalók** (pl. vésést, betonbontást, ácsmunkákat végzők) **12%-a megsértette a hallásvédő eszköz viselésére vonatkozó szabályokat**, nem használták azokat, mivel elmondásuk szerint nem hallják a munkatársaikat.

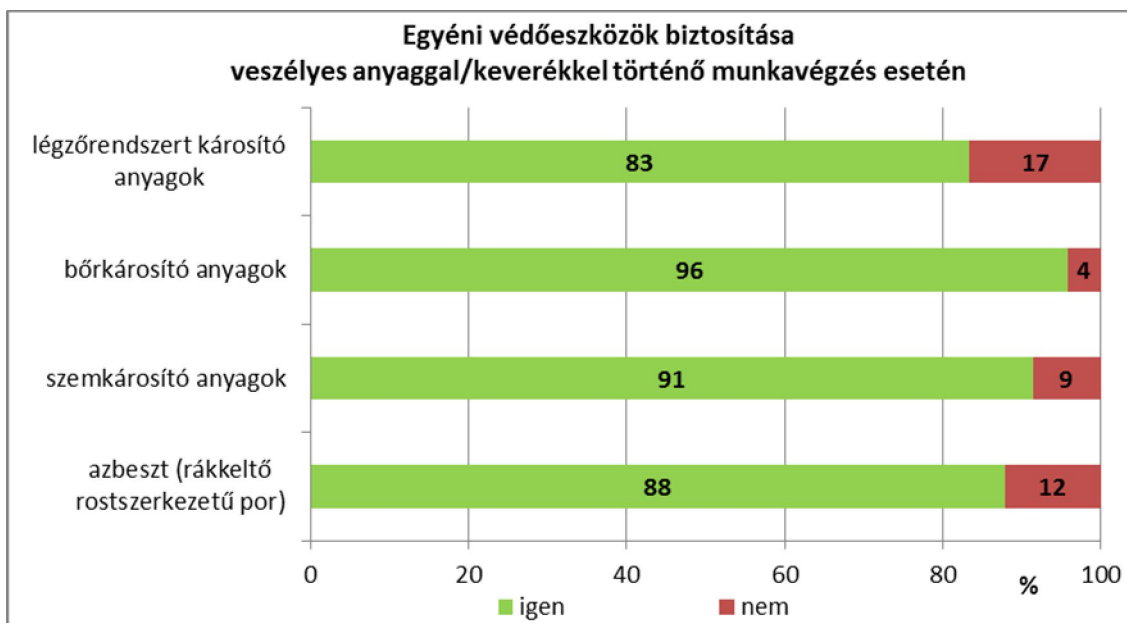
➤ **Mechanikai rezgésterhelés elleni védelem:**

Azok a munkáltatók, akik a kockázatértékelés során nem vagy nem teljes körűen tértek ki a mechanikai rezgésexpozióra (lásd a kockázatértékelés speciális kérdéseit), **általában nem biztosítottak rezgéscsillapító védőkesztyűt sem**, annak ellenére, hogy az alkalmazott munkaeszköz, gép (pl. léghalvány, ütve fűrő, láncfűrész stb.) használata során prevenciós határértéket meghaladó rezgésterhelés érhet a munkavállalókat. Ez **a szabálytalanság a rezgésexpozióval járó tevékenységet végző munkáltatók 16%-át érintette.**

A rezgéscsillapító védőkesztyűvel ellátott **munkavállalók 12%-a nem vagy nem rendeltetésszerűen használta az egyéni védőeszközt.**

➤ **Veszélyes anyagok/keverékek (ideértve a rákkeltőket is) hatásai elleni védelem:**

Az alábbi diagram az **egyéni védőeszközök biztosításával kapcsolatos munkáltatói gyakorlatot** mutatja egyes veszélyes anyaggal/keverékkel végzett tevékenységek esetén.



Az adott veszélyes anyag/keverék expozíciójával járó tevékenységet végző munkáltatók száma:
 légzőrendszert károsító anyagok(240); bőrkárosító anyagok (454); szemkárosító anyagok (289);
 azbeszt (rákkeltő rostszerkezetű por) (41);

A diagram adataiból látható, hogy **leggyakrabban a légzőrendszert károsító anyagok** (pl. ártalmas, mérgező, maró, ingerlő, túlérzékenységet okozó gázok, gőzök, hegesztési füstök, szemcsés, illetve rost szerkezetű szállóporok) esetében **volt jellemző az egyéni védőeszközök biztosításának hiánya**. A munkáltatók **17%-a nem gondoskodott** arról, hogy megfelelő védelmet nyújtó **légzésvédő eszközök** álljanak rendelkezésre az exponált munkavállalók számára.

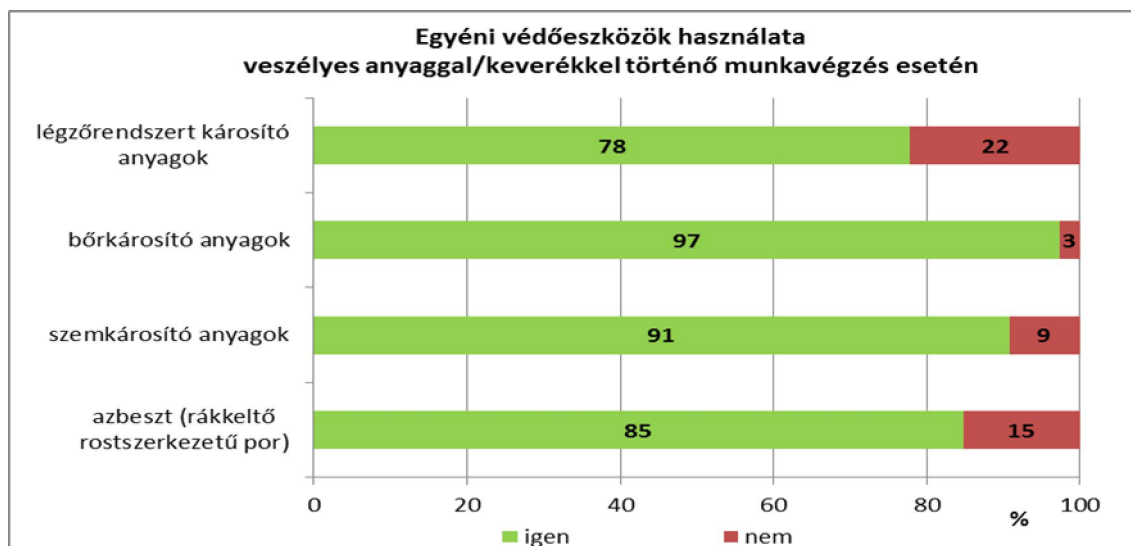
A felügyelők az ellenőrzéseik során találkoztak bontási területen „egészségügyi (orvosi) szájmaszk” használatával is, amely nem alkalmas a tevékenységből származó inhalatív expozíció(k) kivédésére, elsődleges rendeltetése az egészségügyi ellátás során a betegek cseppfertőzés elleni védelme.

Még az egyik legismertebb rákkeltő rostszerkezetű por, **az azbeszt esetében is gyakran előfordult a megfelelő légzésvédelem hiánya**, amely az azbesztexpozícióval járó tevékenységet (pl. azbeszttartalmú épületek, szigetelések bontása) végző **munkáltatók 12%-ánál fordult elő**. Ezek a munkáltatók az egyéni védőeszközök hiányában súlyosan veszélyeztették a munkavállalók egészségét, az azbesztexpozíciónak kitett munkavállalók **irreverzibilis egészségkárosodás** (pl. azbesztózis, mesothelioma, hörgőkarcinóma) **kockázatának** voltak kitéve.

Az építőiparban gyakran használt **bőr- és szemkárosító anyagok** (pl. irritatív/túlérzékenységet okozó, ártalmas, maró tulajdonságú vegyi anyagok: cementalapú

alapanyagok, ragasztóanyagok, festékek, lakkok, műgyanták stb.) tekintetében már kedvezőbbek voltak az ellenőrzési tapasztalatok, megfelelő védőkesztyűt a munkáltatók 96%-a, a vegyi anyagok tulajdonságai ellen védelmet nyújtó védőszemüveget 91%-uk biztosított.

Az alábbi diagramon az egyéni védőeszközök viselésére vonatkozó szabályok betartása látható a fentiek szerinti veszélyes anyaggal/keverékkel végzett tevékenységek esetén.



A munkavállalók az egyéni védőeszközök viselésére vonatkozó szabályokat leggyakrabban a légzőrendszert károsító anyagok expozíciója esetén sértették meg, amely az exponált dolgozók közel 1/4-ét (22%) érintette. Még a jelentős kiporzással járó munkák során (pl. csiszolás, építőanyag vágás, cement kézi adagolása lapáttal) is gyakran előfordult a légzésvédő eszközök használatának elmulasztása, főként kényelmetlenségre hivatkozva, amely a nyári hónapokban különösen jellemző, mivel az egyéni védőeszközök használata különböző, egyénenként változó mértékben többletterhelést jelenthet viselője számára.

Kirívó, súlyos szabálytalanságnak minősült, hogy az azbesztexpozíciónak kitett munkavállalók 15%-a nem viselte a számára biztosított légzésvédő eszközt vagy a védőruhát, védőkesztyűt, a fentiekben részletezett egészségkárosodások lehetősége miatt.

A bőr- és szemkárosító anyagok tekintetében már jellemzőbb volt a munkavédelmi szabályok, utasítások betartása, a munkáltatók által biztosított védőkesztyűt a munkavállalók 97%-a, a védőszemüveget 91%-uk viselte.

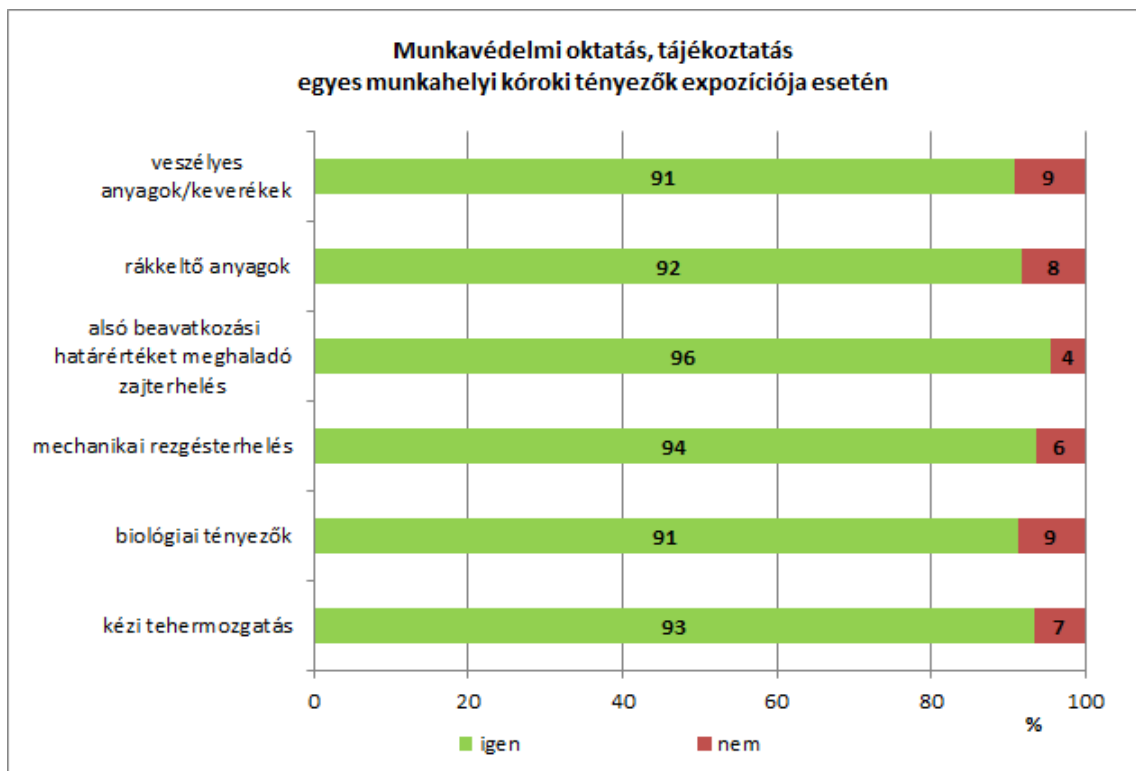
Általános munkavédelmi kérdések – Munkavédelmi oktatás

A munkáltatók ötöde (19,2 %) nem tartotta meg a kötelezően előírt munkavédelmi oktatásokat. Az elvégzett munkavédelmi oktatások is jellemzően csak az általános munkavédelmi ismeretekre terjedtek ki. Előfordult az is, hogy az oktatott dolgozó aláírását a naplóban elmulasztotta, a munkáltató így nem tudta igazolni, hogy a munkavállaló részére a munkavédelmi oktatást megtartották.

Az oktatási tematika megvizsgálása azt mutatja, hogy a tematikák nem terjednek ki minden végzett tevékenységre, vagy a tematikát jellemzően egy-két soros tartalom felsorolás foglalta össze.

Munkavállalók tájékoztatása, képzése, speciális kérdések

A munkáltatók 82%-a csak „formailag” gondoskodott a munkavállalók munkavédelmi oktatásról, de az egyes munkahelyi kóroki tényezők kockázataira (hatására) és a szükséges megelőző intézkedésekre vonatkozó speciális ismeretek átadása, tájékoztatás vagy képzés formájában több munkahelyen elmaradt.



A fenti diagram adatai azt mutatják, hogy leggyakrabban a **veszélyes anyagok/keverékek**, illetve a munkahelyi **rákkelők**, valamint a **biológiai tényezők** expozíciója tekintetében **maradt el a munkavállalók oktatása, tájékoztatása**.

Az ellenőrzések eredményeként hozott intézkedések

1. *Hiányosság megszüntetését előíró határozatok*

- Határozatok száma: 939 db
- Ezen belül intézkedések száma: 2885 db

2. *Felfüggesztő határozatok*

- Határozatok száma: 933 db
- Érintett munkavállalók száma: 2153 fő
- Felfüggesztett munkaeszközök száma: 735 db
- Felfüggesztett tevékenységek száma: 777 db

3. *Foglalkoztatástól eltöltő határozatok*

- Határozatok száma: 292 db
- Eltöltött munkavállalók száma: 556 fő

4. *Figyelemfelhívások*

- Figyelemfelhívások száma: 34 db

5. *Munkavédelmi bírsághatározatok*

- Határozatok száma: 86 db

- Munkavédelmi bírságok összege: 7 490 000 Ft

VI. Összefoglalás

Az építőipar továbbra is a legveszélyesebb ágazatok közé tartozik, itt következett be a tavaly is a legtöbb halálos és súlyos sérüléssel járó munkabaleset. Az építési munkák során számos egészségkárosító veszéllyel és kockázattal is számolni kell.

A gyakori ellenőrzés ellenére sajnos javulás alig tapasztalható. Még mindig jellemző, hogy a nagyobb beruházásokon az építés-kivitelezési munkákat több munkáltató, fő- és alvállalkozói szerződések beláthatatlan hálózatával végzi. Ennek következtében a kivitelezés, a vállalkozók munkájának koordinálása, irányítása az adott építkezésen nehezebbé válik.

Az alvállalkozói láncban sok a néhány fős kisvállalkozás, ahol a munkavállalókat nagyobb részben egyszerűsített foglalkoztatás keretében alkalmazzák.

Azokon az építési munkahelyeken, ahol egyidejűleg több munkáltató munkavállalói végeznek munkát, általánosságban jellemző, hogy a fővállalkozó részéről jelenlévő építésvezetők nem rendelkeznek információkkal az alvállalkozói láncot illetően.

Javulás mutatkozott a villamos kapcsolószekrények telepítésével kapcsolatban. Leggyakrabban olyan szekrényeket használtak ugyanis, amelyeknél a feszültség alatti részeket burkolattal látták el, így azok nem érinthetők akkor sem, ha a szekrények ajtaja nyitva van. Kisebbségi építkezésekre, felújításokra volt jellemző, hogy az építési munkahely ideiglenes villamos energia ellátását többször a meglévő régi épület – feszültség alatt álló – kisfeszültségű villamos elosztó hálózatáról biztosították, ami nem rendelkezett áram-védőkapcsolóval, ezért ez nem volt megfelelő.

Kedvező tapasztalatok vannak az építés-kivitelezési munkaterületeken kiépített ideiglenes villamos hálózatok megvalósítását illetően is, de továbbra is tapasztalhatók voltak a villamos vezetékek elhelyezésével, illetve a sérült szigetelésű villamos hosszabbító vezetékek használatával kapcsolatos szabálytalanságok.

Az ágazatban látható kismértékű javulás mellett, továbbra is gondot jelent a munkavállalók egyéni védőeszközökkel való ellátása. A munkáltatók a fejbédő sisakot és a mechanikai védőkesztyűket általában biztosítják a munkavállalóiknak. Főként kisebb cégek esetén fordult elő, hogy a munkavállalók a saját védőbakancsukban végezték a munkájukat, mert védőcipőt a munkáltató nem biztosított a számukra.

A magasban végzett munkák során a leesés, elleni védelemül szolgáló egyéni védőeszközöket többnyire biztosította a munkáltató, de azok nem mindig voltak a munkavégzés helyszínén, a használatukat a munkáltató nem követelte meg. Továbbra is problémát jelentett, hogy a kikötési pontokat nem határozzák meg.

A védőeszközök, ezen belül a védősisakok szavatossági idejét, és a használatát azonban továbbra sem kísérik figyelemmel. A védőeszközök helyes használatának oktatása is hagy kívánnivalót maga után (hallásvédő fülugó, testhevederzet helyes használata). A munkáltatók többnyire írásban nem teljes körűen szabályozták az egyéni védőeszközök juttatásának rendjét, e nélkül a dolgozók megfelelő védelmi képességű védőeszközökkel történő ellátása problémás.

A magasépítés munkaterületein továbbra is a legsúlyosabb veszélyeztetés és a legszigorúbb intézkedésre okot adó hiányosság a be-, és leesés-veszélyes munkaterületek kollektív műszaki védelmének hiányosságai, illetve a megfelelő egyéni védőeszköz biztosításának hiánya. Többször tapasztalták a felügyelők az ellenőrzések során, hogy a leesés elleni védelmet nyújtó kollektív védelmet nem építi ki a munkáltató. A leesés elleni védelemül szolgáló egyéni védőeszközök vizsgálata során megállapításra került, hogy számos esetben még leesés veszélyes helyzetben is egyéni védőeszközként „munkaövet”, vagy zuhanás gátló nélküli testhevederzetet biztosítanak a munkáltatók a munkavállalók részére. A kikötési pont/pontok kijelölése vagy kiépítése szinte minden esetben elmaradt.

Pozitívumként értékelhető, hogy a készulemekből készített homlokzati állványrendszerek többségénél nem volt intézkedésre okot adó szabálytalanság. A leggyakoribb intézkedések a végelzárások, valamint a lábdeszkák hiánya miatt volt.

A legnagyobb kockázatot jelentő tevékenységek közé tartozik az építési segédszerkezetek (állványzatok) építése és bontása. Állványterv, vagy szerkezeti vázlat ritkán áll az állványépítést végzők rendelkezésére. Általában az állványokat rutinból, a bevett gyakorlat alapján építik fel. A gyártók, forgalmazók a készulemekből felépíthető állványzatok összeállításának módjára csak olyan szerelési útmutatókat biztosítanak, amelyek nem térnek ki a szerelés egyes fázisai során alkalmazandó leesés elleni védelem szükséges módjaira és eszközeire.

Tapasztalataink szerint a munkáltatók legfeljebb a leesés elleni egyéni védőeszközzel látják el a munkavállalókat, de a kikötési pontokat már nem határozzák meg. Így az állvány építése és bontása során a leesés elleni védelem hiánya továbbra is fennálló probléma.

A mélyépítési munkaterületeken jellemző a munkaárkok, munkagödrök elkerítésének, valamint dúcolásának hiánya, vagy hiányos kiépítése, a szakadólap terhelés tilalmának megszegése és a szabálytalan rézsű kialakítása. Rendszerint elmulasztották a talaj állékonyság vizsgálatára vonatkozó talajmechanikai szakvélemény elkészítését is.

Az ellenőrzött munkáltatók túlnyomó többsége ugyan rendelkezett a kockázatértékelés dokumentumával, de továbbra is jellemző hiányosság volt, hogy a kockázatértékelési körön kívül esett, illetve a munkáltatók intézkedéseiből is kimaradt a munkavállalók munkahelyi kóroki tényezők (pl. zaj-, rezgés-, porok-, vegyi anyagok stb.) elleni védelme. A munkaegészségügyet érintő részek általában a biztonsági és egészségvédelmi tervből is hiányoztak. Ezek a szabálytalanságok a rákkeltő anyagokkal végzett és a biológiai tényezők expozíciójával járó tevékenységekkel összefüggésben voltak a legjellemzőbbek.

Leggyakrabban a légzőrendszert károsító anyagok (pl. ártalmas, ingerlő, túlérzékenységet okozó gázok, gőzök, porok) esetében volt jellemző az egyéni védőeszközök biztosításának hiánya. Még az egyik legismertebb rákkeltő rostszerkezetű por, az azbeszt esetében is gyakran előfordult, hogy a munkavállalók megfelelő légzésvédelem nélkül végezték tevékenységüket.

A zajártalom elleni védekezés hiánya is jellemző volt, még a felső beavatkozási határérték feletti zajexpozícióban dolgozó munkavállalók (pl. vésést, betonbontást, ács munkákat végzők) is megsértették a hallásvédő eszköz viselésére vonatkozó szabályokat, nem használták azokat, mivel elmondásuk szerint nem hallják a munkatársaikat.

Visszatérő szabálytalanság volt, hogy a különböző munkafolyamatok nem voltak összehangolva egymással, így nemcsak azok a munkavállalók voltak zajexpozíciónak kitéve, akik a zajos tevékenységet végezték, hanem azok is, akik a munkavégzés hatókörében tartózkodtak.

A 10 fő alatti vállalkozások munkavállalói a baleseti veszélyforrások és az egészségkárosító kockázatok tekintetében különösen veszélyeztetettek, hiszen jobbra nem rendelkeznek a munkáltatók megfelelő munkavédelmi ismeretekkel, képzettséggel, illetve szolgálatóval, akik közreműködnek az egészséget nem veszélyeztető és biztonságos munkafeltételek kialakításában, a munkabalesetek és a foglalkozási megbetegedések megelőzésében.

Egyéb, az ellenőrzési szempontokon túli tapasztalatok

Azokon a kivitelezéseken ahol a villamos szolgáltató építette ki a villamos szekrényeket, ott azok állapota lényegesen jobb volt, mint egyéb helyszíneken. A teljes körű ellenőrzést nehezíti, hogy a kivitelezők nagy többsége nem a megyeszékhely szerint rendelkezik székhellyel, vagy telephellyel. A legtöbb munkavédelmi szabálytalanság az ország keleti részéről és a keleti határon túlról érkező cégek esetében tapasztalható. A külföldi munkavállalókat foglalkoztató munkáltatók ellenőrzése, valamint az eljárás során hozott intézkedések érvényre juttatása sok időt vesz igénybe. A munkavédelmi hatóság szabálysértési szankció kiadási lehetőségének megszűnésével a munkavállalók egy része érdektelenné vált a munkavédelmi szabályok betartásában. A munkavédelmi dokumentumok a helyszínen jellemzően a nagyobb munkaterületű kivitelezéseknél voltak megtalálhatók, ahol a felvonulási létesítményekben a tárolásuk megoldható volt, vagy számítottak a hatósági ellenőrzésre. A munkaköri alkalmasság orvosi vizsgálatainak érvényessége a helyszínen nem volt ellenőrizhető, igazolható, de több esetben volt visszajelzés a kötelezettség teljesítéséről. Még mindig a szűkös anyagi lehetőségre hivatkozással próbálják magyarázni a munkáltatók, hogy miért nem tesznek eleget a munkavédelmi kötelezettségeiknek. A kibontott zsáanyagok szegtől való mentesítése gyakran nem volt biztosítva. A bontási munkákhoz jellemzően hiányzott a bontási terv. A bontási terv tartalma sokszor nem volt ismert a bontást végzők részéről. Azokon a helyeken – főleg nagyobb kivitelezéseknél – ahol biztonsági őr is volt, a felügyelők megérkezésekor megindult a kivitelezők értesítése, így sok közvetlen veszélyeztetés maradt feltárás nélkül.

Célvizsgálat fogadtatása

A legtöbb munkáltató kedvezően fogadta az ellenőrzést, megértették annak célját. Tapasztaltak a felügyelők olyan a gyakorlatot, hogy a munkáltató átkérte a kiszabott munkavédelmi bírság összegét a munkavállalókra, aminek eredménye, hogy a munkavállalók tartanak az ellenőrzésektől. Egyes kisvállalkozások a felügyelőkre úgy tekintettek, mint aki csak feltartja a munkát és csupa felesleges dolgot követel meg. Munkáltatók nagyobb része megérti, hogy a hatósági ellenőrzés során feltárt hiányosságok megszüntetése az ő érdekük is. A munkavállalók körében inkább volt népszerűtlen az ellenőrzés, mivel eredményként a kényelmetlennek tartott védőeszközöket használniuk kellett. Atrocitás nem történt.

Jogsértések jellemző formái, feltárt súlyos veszélyeztetés esetei, okai

A mellékelt példatár szerint.

Budapest, 2014. szeptember „ ”

dr. H. Nagy Judit
főosztályvezető